



De invloed van
gemeentelijk beleid
op de (ouderen)zorg
in de regio

het gevoel van samen

Inleiding

Geachte commissieleden,

Belangstellend volgen wij, vanuit zorggroep Archipel, de gemeenteraden in ons werkgebied. We werken prettig samen met de regiogemeenten Eindhoven, Son en Breugel, Best, Nuenen en Veldhoven waar wij actief zijn.

Vanuit die goede samenwerking en betrokkenheid willen we u graag attenderen op en adviseren over vier belangrijke beleidspunten voor de komende jaren voor een gezonde samenleving.

Wij hopen dat u deze punten wilt meenemen bij uw inzet voor de komende gemeenteraadsverkiezingen in 2022:

- **Advies 1**
kies voor een woonzorgplan.
- **Advies 2**
maak beleid voor ouderen thuis en kies voor een ouderenadviseur die samenwerkt aan oplossingen en begeleiding voor ouderen thuis.
- **Advies 3**
Geef preventie en gezond leven accent en kleur; verwacht meer van de rol van de lokale overheid.
- **Advies 4**
Kies in uw verkiezingsprogramma voor een radicaal ander manier van aanbesteding die is gericht op duurzame samenwerking per gebied.

In deze brochure schetsen we graag de achtergrond voor deze beleidspunten.

We nodigen u van harte uit voor onze politieke avonden in februari 2022 (zie achterin)!

De invloed van gemeentelijk beleid op de (ouderen)zorg in de regio

Door vergrijzing en groeiende arbeidstekorten in de zorgsector wordt de kloof tussen zorgvraag en -aanbod de komende jaren groter. Onze samenleving heeft grote uitdagingen om de (ouderen)zorg toegankelijk en betaalbaar te houden. De gemeenten in het werkgebied van Archipel hebben een belangrijke uitvoerende rol in deze uitdaging voor onze regio.

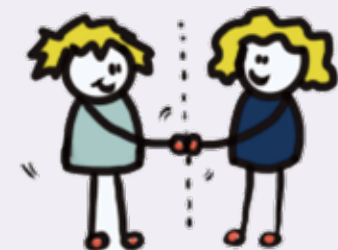
De landelijke overheid decentraliseerde het sociale domein. Daardoor is elk gemeentelijk voorzieningenaanbod voor haar inwoners sterk vergroot. Onder dit aanbod vallen allerlei vormen van ondersteuning van jeugdigen en ouderen. De gedachte hierachter was dat gemeenten zo meer samenhang zouden kunnen ontwikkelen en meer inclusief beleid vanuit alle domeinen waar een gemeente verantwoordelijk voor is. Door het overhevelen van deze (zorg)taken naar de gemeenten, beslissen zij steeds vaker hoe de (ouderen)zorg in deze regio eruitziet.

Wet maatschappelijke ondersteuning

De Wmo ondersteunt inwoners die niet op eigen kracht zelfredzaam zijn, met hulp bij het huishouden, dagbesteding of woning-aanpassing. Maar het Wmo-doel is veel meer dan alleen een fijn leefklimaat. De hulp ondersteunt ook de fysieke gezondheid en mentale fitheid van kwetsbare ouderen.

De dagbesteding in Archipel wijklocaties is steeds meer het vertrouwde inloopadres geworden voor wijkbewoners. Archipel (Thuis)-medewerkers zijn het vertrouwde gezicht achter de voordeur. Beiden zien de ontwikkeling van kwetsbare burgers. Zo zijn ze een belangrijke spil bij vroege signalering, het versterken van netwerken en eventuele doorverwijzing naar welzijn en/of wijkverpleging. Hun werk is ook preventief. Door tijdige bijsturing kan zwaardere en duurdere zorg worden voorkomen.

Gemeenten houden zich aan de landelijke Wmo-regels maar organiseren zelf hoe de toegang tot hulp en ondersteuning is geregeld. Dat kan dus per gemeente verschillen. Sommige gemeenten in ons werkgebied kiezen voor een speciaal Wmo-loket voor hun bewoners. Eindhoven werkt met sociale wijkteams waar Eindhovenaren terecht kunnen met hun hulpvraag.



Woningbouwbeleid

Het aantal ouderen groeit, de woningmarkt loopt vast en de zorgvraag van ouderen neemt toe. Daarom zal de komende jaren flink geïnvesteerd moeten worden in ouderen-huisvesting, vooral in passende woonvormen voor ouderen om zelfstandig te wonen en zorg te krijgen.

Branchevereniging ActiZ, de koepelorganisatie van Archipel en collega's, maakte hierover landelijk bestuurlijke afspraken met Aedes, Zorgverzekeraars Nederland, VNG en, en de ministeries van Binnenlandse Zaken en VWS.

Die afspraken zijn landelijk maar moeten lokaal gerealiseerd worden. Elke gemeente zal lokale afspraken maken en uiteindelijke bouwprojecten moeten ontwikkelen.

Woningaanpassingen, woonzorgvisie en prestatieafspraken

Om gemeenten te helpen bij deze enorme bouwopgave, gaf het Rijk hun de opdracht voor een woonzorgvisie. Hierin brengt de gemeente de eigen bouwopgave in kaart: aanbod van en behoefte aan woningen en woningaanpassingen, de verschillende doelgroepen met hun woonzorgbehoeften, en het lokale aanbod van woonvormen. Deze analyse vertaalt de gemeente weer in een visie met concrete ambities en keuzes om ouderen en andere mensen in hun woon- en zorgbehoefte te voorzien. Dit is de basis voor lokale prestatieafspraken tussen gemeente, woningcorporatie(s), huurders-vertegenwoordiging en zorgorganisaties.

Duurzame woonzorglocaties

Naast de woonzorgvisie moet elke gemeente ook een warmteplan ontwikkelen, om uiteindelijk aardgasvrij te zijn in 2050. Uiteraard heeft dit effect op de zorglocaties van Archipel en de maatregelen die wij daar treffen, of op plannen voor nieuwbouw.

Als expert op het gebied van (ouderen)zorg kunnen wij een waardevolle bijdrage leveren aan de woonzorgvisie en het warmteplan van uw gemeente.



De cijfers voor onze regio

De arbeidsmarkt voor de zorg- en welzijnssector in zuidoost Brabant is de komende jaren¹ niet rooskleurig:

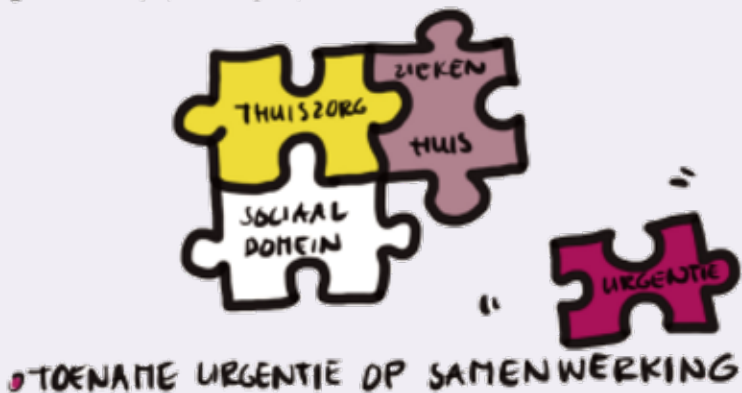
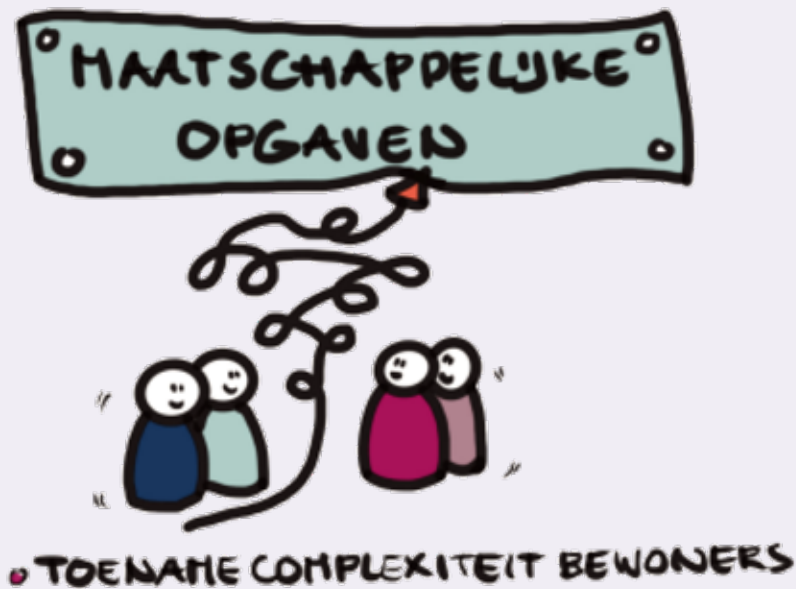
- De arbeidsvraag van 2030 zal met 48% toenemen t.o.v. 2020.
- Het personeelsaanbod van 2030 zal slechts met 38,7% toenemen.
- Verschil tussen vraag en aanbod in 2030: **2.700 medewerkers** in onze regio.

De zorgvraag zal daarnaast fors groeien:

- Het aantal ZP-indicaties neemt toe van 5.448 in 2020 naar 7.988 in 2030.
- Dat is een toename van **2.540 afgegeven zorgindicaties**, dus 46,6%.

Als we deze zorgvragende cliënten zouden moeten opnemen in de regionale zorg-instellingen, dan is er fors capaciteitstekort:

- De huidige intramurale capaciteit van 5.448 plaatsen zou de komende vijf jaar moeten stijgen tot 6.785 plaatsen. Een toename van **1.337 plaatsen**.
Dat is een volledig Archipel erbij!

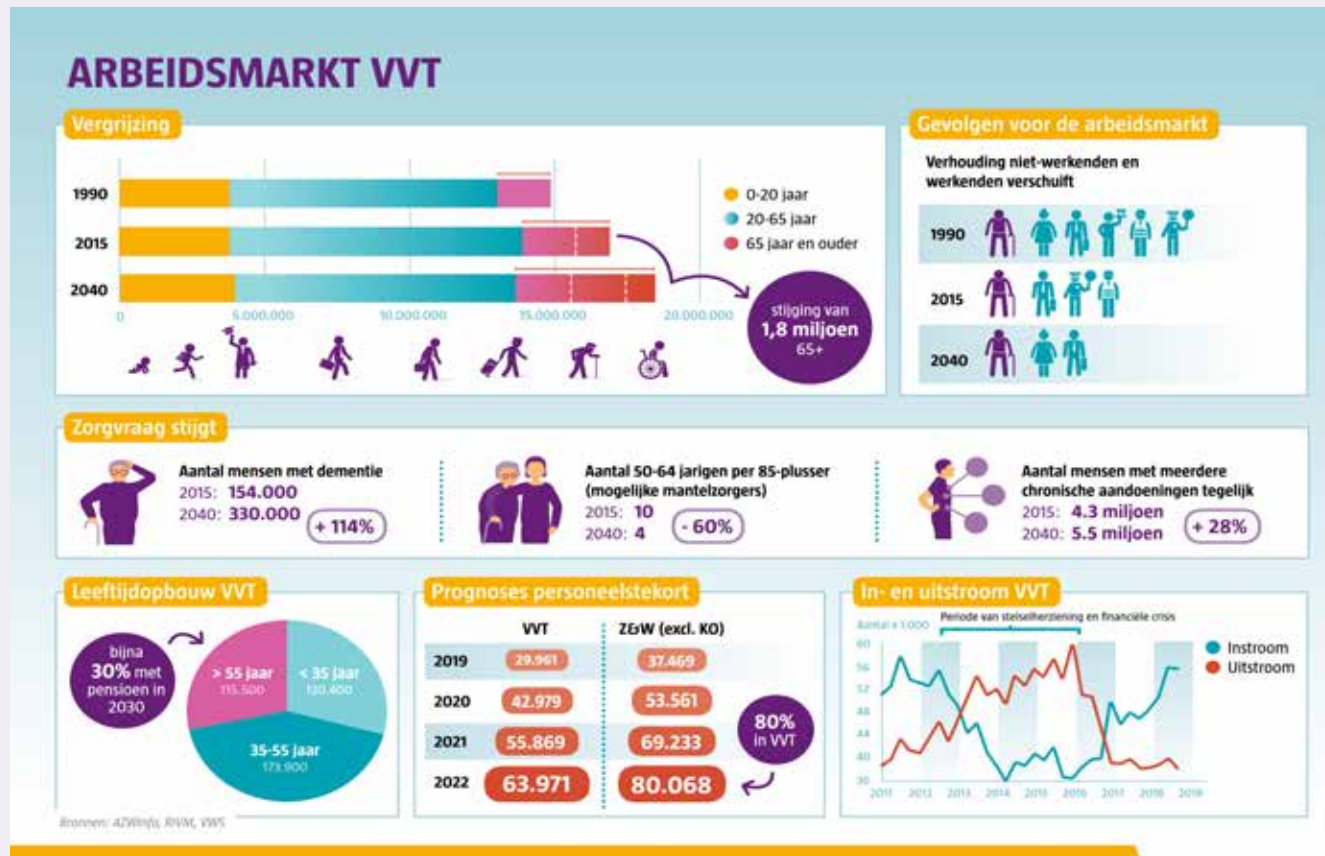


¹) Bron: ABF/prognosemodel zorg en welzijn

Inzoomen van Noord-Brabant naar het Archipel-werkgebied ²

			Groei %	Groei absoluut
Noord-Brabant	2020	2030		
Bevolking totaal	2.563.400	2.701.500	5,38	138.100
20-64 jaar (arbeidspotentieel)	1.504.000	1.504.970	0,06	970
75-90+ (potentiële zorgvragers)	224.495	318.735	41,97	94.240
Stedelijk gebied Eindhoven: Best, Eindhoven, Geldrop-Mierlo, Helmond, Nuenen, Son en Breugel, Veldhoven, Waalre, Oirschot				
Bevolking totaal	518.945	563.165	8,52	44.220
20-64 jaar (arbeidspotentieel)	313.315	330.700	10,55	17.385
75-90+ (potentiële zorgvragers)	44.135	58.455	32,44	14.320
Eindhoven	2020	2030		
Bevolking totaal	234.460	264.625	12,28	30.165
20-64 jaar (arbeidspotentieel)	149.925	168.020	12,06	18.095
75-90+ (potentiële zorgvragers)	18.240	22.360	22,58	4.120
Best	2020	2030		
Bevolking totaal	29.985	32.080	6,98	2095
20-64 jaar (arbeidspotentieel)	17.510	17.345	-0,95	-165
75-90+ (potentiële zorgvragers)	2.550	3.690	44,70	1140
Nuenen c.a.	2020	2030		
Bevolking totaal	23.380	24.150	3,29	770
20-64 jaar (arbeidspotentieel)	12.410	11.800	-4,92	-610
75-90+ (potentiële zorgvragers)	2.640	3.830	45,07	1190
Son en Breugel	2020	2030		
Bevolking totaal	17.320	17.775	2,62	455
20-64 jaar	9.430	9.375	-0,59	-55
75-90+	2.125	2.595	22,11	470
Veldhoven	2020	2030		
Bevolking totaal	45.460	47.275	3,99	1815
20-64 jaar (arbeidspotentieel)	26.200	25.665	-2,05	-535
75-90+ (potentiële zorgvragers)	4.375	5.950	36,00	1575
Werkgebied Archipel: Eindhoven, Best, Nuenen c.a., Son en Breugel, Veldhoven	2020	2030		
Bevolking totaal	350.605	385.905	10,06	35.300
20-64 jaar (arbeidspotentieel)	215.475	232.205	7,76	16.730
75-90+ (potentiële zorgvragers)	29.930	38.485	28,58	8.555

²) Bron: : 'De bevolkings- en woningbehoefteprognose Noord-Brabant, actualisering 2020'



Meer weten?

Kom naar onze bijeenkomsten:

- Woensdag 23 februari 2022, 19.00 - 21.30 uur:
Bijeenkomst voor de gemeenten Veldhoven, Best, Son en Breugel en Nuenen c.a..
Kapel in Archipel Akkers, Margot Begemannstraat 9, 5671 CW Nuenen

De organisatie vindt plaats in samenwerking met de Lokale Omroep Nuenen.

- Donderdag 24 februari 2022, 19.00 - 21.30 uur:
Bijeenkomst voor de gemeente Eindhoven.
CKE (Centrum voor de Kunsten Eindhoven),
Pastoor Petersstraat 180, 5612 LW Eindhoven

De organisatie vindt plaats in samenwerking met Studio040.



het gevoel van samen